



Markt Eschau

Amts- und Mitteilungsblatt

www.eschau.de

Öffnungszeiten Rathaus

Montag, Mittwoch, Freitag:

08.00 – 12.00 Uhr sowie Termine

Dienstag:

13.00 – 16.00 Uhr nach individueller

Donnerstag:

13.00 – 18.00 Uhr Vereinbarung

Telefon-Nr.: 09374 / 9735-0

E-Mail: rathaus@eschau.de

Ausgabe Nr. 15 / 17.08.2022

Jahrgang 2022



AMTLICHE BEKANNTMACHUNGEN

Rathaus Eschau geöffnet - Besuch mit Terminvereinbarung

Liebe Bürgerinnen und Bürger,

beim Besuch des Rathauses Eschau bitten wir Sie weiterhin auf die Einhaltung der Abstands- und Hygieneregeln zu achten.

Um unnötige Wartezeiten zu vermeiden, bitten wir Termine zu vereinbaren.

Die Mitarbeiterinnen und Mitarbeiter der Marktverwaltung sind telefonisch, per E-Mail oder auf dem Postweg für Sie erreichbar.

Einlass

- Bitte um Terminvereinbarung
- Bitte klingeln, damit die Abstandsregeln gewahrt bleiben
- Bitte vor der Rathaustüre warten
- Zutritt 1 Person / Ehepaar / Familie pro Büroraum
- Zutritt nur mit FFP2-Maske
- Desinfektionsmittel im Eingangsbereich nutzen
- 1,50 Meter Mindestabstand wahren

Ausgabe „Gelber Sack“

Ausgabe vor der Rathaustüre (Bitte nur 2 Rollen pro Haushalt!)

Erreichbarkeit Markt Eschau

Markt Eschau, Rathausstr. 13, 63863 Eschau
E-Mail: rathaus@eschau.de
Homepage: www.eschau.de
Telefon: **0 93 74 / 97 35 - 0**

Sie erreichen unsere Mitarbeiterinnen und Mitarbeiter direkt unter folgenden Telefonnummern und E-Mail:

Sekretariat / Amtsblatt:

Tel. 0 93 74 / 97 35 – 0 E-Mail: rathaus@eschau.de / amtsblatt@eschau.de

Einwohnermeldeamt / Passamt:

Tel. 0 93 74 / 97 35 – 113 E-Mail: cornelia.fersch@eschau.de

Standesamt / Friedhofswesen:

Tel. 0 93 74 / 97 35 – 112 E-Mail: standesamt@eschau.de

Geschäftsleitung:

Tel. 0 93 74 / 97 35 – 121 E-Mail: walter.woelfelschneider@eschau.de

Bauamt:

Tel. 0 93 74 / 97 35 – 131 E-Mail: jennifer.sehling@eschau.de

Bautechnik / Öffentliche Sicherheit und Ordnung:

Tel. 0 93 74 / 97 35 – 128 E-Mail: stephan.frobenius@eschau.de

Kämmerei:

Tel. 0 93 74 / 97 35 – 118 E-Mail: matthias.guenther@eschau.de

Marktkasse:

Tel. 0 93 74 / 97 35 – 116 E-Mail: theresa.roscher@eschau.de

Steuern und Abgaben / Gewerbewesen:

Tel. 0 93 74 / 97 35 – 117 E-Mail: veronika.weiss@eschau.de

Öffentliche Veranstaltungen:

Tel. 0 93 74 / 97 35 – 126 E-Mail: veranstaltungen@eschau.de

Quartiersmanagement:

Tel. 0 93 74 / 97 35 – 125 E-Mail: angela.reinhard@eschau.de

Konzert für den Frieden – Starkes Signal für Solidarität und Mitmenschlichkeit

Als ein starkes Signal für Solidarität und Mitmenschlichkeit bezeichnet Erster Bürgermeister Gerhard Rüth das von der Evangelisch-Lutherischen Kirchengemeinde und vom Markt Eschau gemeinsam durchgeführte Konzert für den Frieden im Kirchgarten. Rund 150 Gäste erfreuten sich an den tollen künstlerischen Darbietungen, die von den mitwirkenden Musikerinnen und Musikern sowie Sängerinnen und Sängern ehrenamtlich vorgetragen wurden. Ein internationales Buffet rundete das Konzert ab. Die Spenden des Konzerts fließen der Ukraine-Hilfe zu.

Begrüßt wurden die Konzertbesucher von Pfarrerin Romina Englert, die auf die verheerenden Folgen des Ukraine-Krieges hinwies. Sie entzündete am Außenalter im Kirchgarten eine Friedenskerze. Für die musikalische Umrahmung sorgten der Bläserchor Sommerau und der Musik- und Fanfarenzug Eschau, das Duo Bernd Henneberger und Jürgen Elter, die Liedertafel „1844“ Eschau, Eva-Maria und Franziska Völker sowie Amelie Hein, das Quintett „Flöten-Töne & Co.“ sowie Christina Zipf. Ein lang anhaltender Applaus drückte den Dank der Konzertbesucherinnen und – besucher aus. Moderiert wurde die Veranstaltung von Bürgermeister Gerhard Rüth. Zahlreich folgten die Gäste der Einladung von Pfarrerin Romina Englert, sich am Buffet zu stärken.



Franziska Völker und Amelie Hein



Liedertafel „1844“ Eschau

Staatsminister Christian Bernreiter Gast in Eschau Arbeitsgespräch mit Bürgermeistern

Zu einem Arbeitsgespräch kam der Bayerische Staatsminister für Wohnen, Bau und Verkehr, Christian Bernreiter, nach Eschau. Im Gemeinschaftshaus Sommerau ging es um staatliche Bauprojekte im Landkreis Miltenberg. Teilnehmer waren neben zahlreichen Bürgermeistern, die Abgeordneten des Bundes und des Landes Alexander Hoffmann und Berthold Rüth, Landrat Jens Marco Scherf sowie der Hauptgeschäftsführer der IHK Aschaffenburg Dr. Andreas Freundt. Themen waren u.a. verschiedene Straßenbauprojekte wie die Brücke bei Kirschturt/Freudenberg, der Neubau des

Finanzamtes Obernburg oder die Elektrifizierung der Maintalbahn. Zu Beginn der Veranstaltung trug sich Minister Bernreiter in das Goldene Buch des Marktes Eschau ein.



Foto: Markt Eschau
Eintrag in das Goldene Buch des Marktes Eschau
v.l.n.r. Alexander Hoffmann, MdB, Bürgermeister Gerhard Rütth, Staatsminister Christian Bernreiter, Berthold Rütth, MdL

Waldbrand in Eschau – Dank an Einsatzkräfte

Am Sonntag, 07. August wurden kurz nach Mitternacht die Feuerwehren des Marktes Eschau zu einem Waldbrand alarmiert. Meldende sahen einen Feuerschein und nahmen Brandgeruch wahr. Die Schwierigkeit bestand darin, die weit abgelegene Einsatzstelle zu lokalisieren. Als sie entdeckt wurde, stand bereits eine Fläche von rund einem Hektar in Brand. Rund 160 Einsatzkräfte waren die ganze Nacht beschäftigt, den Brand zu bekämpfen. In den frühen Morgenstunden konnten die Löscharbeiten beendet werden.

Im Einsatz waren 142 Einsatzkräfte von zehn Freiwilligen Feuerwehren, der Abrollbehälter Tank vom THW Ortsverband Obernburg, die SEG Bereitschaften des BRK Ortsgruppen Eschau und Mömlingen, die Unterstützungsgruppe der Örtlichen Einsatzleitung Nord sowie Mitglieder der Kreisbrandinspektion Miltenberg mit Kreisbrandrat Martin Spilger an der Spitze. Unterstützt wurden die Löscharbeiten durch Landwirte mit Wasserfässern sowie einem Wasserfass des Maschinenrings. Erster Bürgermeister Gerhard Rütth dankte den eingesetzten Kräften für ihren Einsatz. Die Zusammenarbeit war sehr gut. Dank des tatkräftigen Einsatzes konnte ein größerer Schaden vermieden werden.

Hinweise zur Vermeidung von Waldbränden

Aufgrund der anhaltenden Trockenheit herrscht aktuell eine hohe Waldbrandgefahr. Zur Vermeidung von Waldbränden bitte Folgendes beachten:

- In den Wäldern gilt Rauchverbot vom 1. März bis zum 31. Oktober.
- Werfen Sie beim Auto- und Bahnfahren keine Zigarettenkippen aus dem Fenster.

- Machen Sie im Wald oder in Waldnähe (bis 100 Meter) kein offenes Feuer.
Bei offenen Feuerstätten sind die von ihnen ausgehenden Gefahren besonders zu berücksichtigen; von leicht entzündbaren Stoffen müssen offene Feuerstätten mindestens 100 Meter entfernt sein.
- Geschlossene Feuerstätten im Freien müssen von brennbaren Stoffen und Gebäude mindestens 5 Meter, von leicht entzündlichen Stoffen mindestens 25 Meter entfernt sein.
- Bei starkem Wind dürfen Feuerstätten nicht benutzt werden.
- Bei Verlassen der Feuerstelle müssen Feuer und Glut vollkommen erloschen sein.
- Parken Sie Ihren PKW nicht auf trockenem Gras, da es sich am heißen Katalysator entzünden kann.

Erfolgreiche Handysammelaktion

Eine Handysammelaktion hat das Kommunale Klimaschutznetzwerk „DieKlima10“ durchgeführt. Mitglied dieses Netzwerkes sind zehn Kommunen aus den Landkreisen Miltenberg, Aschaffenburg und dem Main-Kinzig-Kreis. Auch der Markt Eschau gehört diesem Netzwerk an. Es ist gelungen, insgesamt 753 Handys zu sammeln. Durch umweltgerechtes Recycling wurden 6777 Gramm Kupfer, 11295 Gramm Silber und 18825 Gramm Gold zurückgewonnen. Es besteht weiterhin die Möglichkeit, nicht mehr benötigte Handys im Eschauer Rathaus abzugeben. Beim letzten Netzwerktreffen in Kleinostheim überreichte Roland Dorn, Netzwerkmanager von der BFT Energieberatungs GmbH, eine Sammelurkunde.

Hintergrund:

Gemeinsam ist man stärker! Dieses Motto gilt auch für den Klimaschutz, weshalb sich diese 10 Kommunen aus drei Landkreisen in einem Netzwerk zusammenschließen und unter dem Namen „Die Klima10“ fortan an dem Ziel arbeiten, Treibhausgasemissionen mit geeigneten Maßnahmen zu senken.

Der Gedanke mit einem Netzwerk mehr zu erreichen wurde bereits 2017 mit dem Energie-Effizienznetzwerk „KEEN-E6“ geschaffen. In diesem Netzwerk wurden allerdings nur energetische Betrachtungen vorgenommen.

Mit dem Klimaschutznetzwerk „DieKlima10“ werden folgende drei Handlungsfelder in den kommenden Jahren in den Mittelpunkt gestellt:

- Senkung der Emissionen durch Optimierung der eigenen Liegenschaften
- Strategische Klimaschutzmaßnahmen, wie stärkere Berücksichtigung von Klimaschutz in der kommunalen Bauleitplanung
- Und nicht zuletzt durch Einbindung von Bürgerinnen und Bürgern mit Hilfe von Veranstaltungsangeboten.



Handysammelaktion URKUNDE

Das
Klimaschutznetzwerk
DieKlima10

753 

sind im Rahmen Ihrer Aktion über das Handysammelcenter bei der Teqcycle Solutions GmbH eingegangen.
Durch umweltgerechtes Recycling wurden u. a. zurückgewonnen:

6777 g	112.95 g	18.825 g
Kupfer	Silber	Gold

Für **Ihr Engagement** bedanken sich herzlich die Telekom Deutschland, die Handy-Aktion Bayern und Teqcycle.

Sebastian Neubeck
Managing Partner
Teqcycle Solutions GmbH
www.handysammelcenter.de



Das gemeinsame Rücknahmesystem für Mobiltelefone von Deutscher Telekom und Teqcycle wurde mit dem staatlichen Umweltzeichen Blauer Engel ausgezeichnet.



Handy spenden



Ressourcen erhalten



Gutes tun

Allgemeine vorbeugende Maßnahmen gegen Wanderratten

Kanalisation

Es sollten keine Essenreste über das WC entsorgt werden, da dies die in der Kanalisation lebenden Ratten anlockt. Die Tiere folgen dem Geruch der Nahrung und kriechen durch die Abwasserrohre empor bis sie am Ziel sind. Auf diese Weise können Wanderratten in Mehrfamilienhäusern selbst in den oberen Stockwerken plötzlich im Badezimmer auftauchen. Um dies zu vermeiden sollte man niemals Essensreste über das WC entsorgen. Der Einbau von speziellen Klappen in das Fallrohr verhindert außerdem zuverlässig, dass Ratten durch ein Abwasserrohr empor klettern können.

Müllcontainer

Fahrbare Müllcontainer, wie sie z. B. bei Wohnanlagen, Krankenhäusern oder Hotels stehen, haben einen Flüssigkeitsablass, der mit einer Schraube versehen ist um sie mit Wasser reinigen zu können. Um das Eindringen von Ratten zu verhindern, muss die Schraube der Container verschlossen sein und regelmäßig überprüft werden. Ebenfalls eine wesentliche Rolle spielt die Klappe der Container. Wenn diese offen steht, können Vögel in den Behälter hineingelangen und Speisereste etc. forttragen.

Lagerung der gelben Säcke

Der Inhalt der gelben Säcke besteht oft aus nicht gereinigten Lebensmittel- und Tiernahrungsverpackungen, wodurch Ratten angelockt werden. Deshalb sollte die Lagerung der gelben Säcke prinzipiell an für Ratten nicht zugänglichen Plätzen erfolgen (z.B. in verschlossenen Räumen). Außerdem dürfen gelbe Säcke erst kurz vor dem Abholtermin auf die Straße gestellt werden.

Biotonnen und Komposter

Es wird immer wieder festgestellt, dass Ratten sich in Biotonnen und Kompostern ansiedeln. Die Ratten nagen sich von unten durch den Kunststoffboden und graben sich dann nach oben, um so an die frisch weggeworfenen Speisereste zu gelangen. Deshalb sollten Biotonnen und Komposter regelmäßig auf Anzeichen von Rattenbefall überprüft werden.

Komposthaufen

Speziell auf Privatgrundstücken wird immer wieder beobachtet, dass gekochte Speisereste, Knochen oder Eierschalen auf dem Komposthaufen entsorgt werden. Dieses Verhalten kann Schädlinge anlocken. Um zu vermeiden, dass sich Wanderratten auf dem Grundstück ansiedeln, sollten sämtliche Essensreste über die Biomülltonne entsorgt werden.

Bodendecker

Bodendecker sind sehr schwer einzusehen. Sie werden gerne von Ratten als Schutz angenommen. Bei Gemeinschaftseinrichtungen wie z.B. Schulen und Krankenhäusern

und bei Taxiständen, Bushaltestellen, Imbissen, usw. finden sich immer wieder Speisereste in den Pflanzen, die eine Nahrungsquelle für Ratten darstellen. In Risikobereichen sollte daher möglichst auf Bodendecker verzichtet werden.

Private Tierhaltungen (Hunde, Katzen, Kaninchen, Hühner, Enten etc.)

Futtermittel sollten grundsätzlich für Ratten unerreichbar aufbewahrt werden. Auch sollten keine Futterreste nach der Fütterung übrig bleiben. Es besteht sonst die Gefahr, dass Ratten angelockt werden und sich in der Umgebung des Hauses oder der Tierställe ansiedeln.

Futterstellen an offenen Gewässern oder öffentlichen Plätzen

Das Füttern von Enten, Schwänen, Tauben, etc. durch Privatpersonen sollte unterbleiben. Meist bleiben Futterreste zurück, die wiederum Ratten anlocken. Diese können sich dann z. B. in Böschungen von Gewässern oder in Parks erfolgreich ansiedeln.

Maßnahmen in Gebäuden

Grundsätzlich sollte darauf geachtet werden, dass Haus-, Wohnungs- und Kellertüren dicht schließen und geschlossen gehalten werden können. Kellerfenster, Fenster-schächte, ins Freie führende Lüftungsschächte und Kanäle sollten mit Metallgittern verschlossen und sauber gehalten werden. Die Maschenweite der Metallgitter sollte kleiner als 18 mm sein. Defekte Lüftungssteine, Mauerwerk mit Rissen und Undichtigkeiten sollten instand gesetzt werden. Durchtrittsstellen von Installationsrohren und Kabelkanälen sollten vollständig abgedichtet werden. Um keine Unterschlupfmöglichkeiten für Ratten zu bieten, sollten Gebäude (z. B. Nebengebäude) und der Keller aufgeräumt sein und das Lagern von Müll in Kellerräumen vermieden werden. Sanitäre Anlagen sollten einwandfrei funktionieren, um eine Zuwanderung z. B. über Abflus-schächte zu vermeiden.

Türspalten

Ratten genügen bereits Löcher und Türspalten von 2 cm, um sich hindurch zu zwängen. Daher müssen nicht dicht schließende Türen oder Tore mit sogenannten Nylon-Bürstenstreifen oder Gummilippen ausgestattet werden.

Informationsbroschüre vom Umweltbundesamt

„Mäuse- und Rattengift sicher und wirksam anwenden“

Abrufbar als Download unter folgender Adresse:

<https://www.umweltbundesamt.de/publikationen/maeuse-rattengift-sicher-wirksam-anwenden>

Öffentliche Bekanntmachung

Veräußerung von Grundstücken im „Areal Kreuzgasse“, Markt Eschau

Der Markt Eschau (Landkreis Miltenberg) beabsichtigt, im Areal „Kreuzgasse“ Eschau zwischen den öffentlichen Straßen „Matzenberg“ und „Elsavastraße“ sechs neu ausgewiesene und baureife Grundstücke mit einer Gesamtgrundstücksfläche von ca. 1.959 m² zu veräußern. Die Grundstücke sollen an einen Investor verkauft werden, der die Bebauung in einem Zug entwickelt, ausführt und vermarktet. Der Verkauf erfolgt zum Festpreis (Verkehrswert). Zur Auswahl des Investors führt der Markt Eschau ein Konzeptvergabeverfahren durch. Die Teilnehmer haben neben Eignungsnachweisen ein Baukonzept einzureichen. Die Auswahlentscheidung wird maßgeblich nach der Konzeptqualität getroffen. Der Markt Eschau legt Wert auf die Qualität der Bebauung (Gebäude und Freiflächen), die Schaffung preiswerten Wohnraums sowie eine solide Projektorganisation.

Zur Durchführung des Verfahrens hat der Markt Eschau eine verfahrensleitende Stelle eingerichtet:

Walter Wölfelschneider
Geschäftsleiter
Markt Eschau
Rathausstraße 13
63863 Eschau
Telefon: 09374 / 9735-121
Telefax: 09374 / 9735-122
E-Mail: rathaus@eschau.de

Nähere Informationen finden sich in den Vergabeunterlagen. Diese können bei der verfahrensleitenden Stelle per E-Mail angefordert werden.

Interessierte Unternehmen sind aufgefordert, eine Erstbewerbung abzugeben.

Die Abgabefrist für die Erstbewerbung endet am Freitag, den 30.09.2022, 11:00 Uhr.

Die Erstbewerbung ist in deutscher Sprache abzufassen. Sie ist schriftlich im Original und unter Beifügung von 2 ungebundenen Kopien sowie in elektronischer Form auf CD-ROM oder USB-Stick persönlich oder postalisch einzureichen und äußerlich wie folgt zu kennzeichnen: Bewerbungsunterlagen: Konzeptvergabe Areal „Kreuzgasse“ Eschau.

Eschau, den 01.08.2022
Markt Eschau

Gerhard R ü t h
1. Bürgermeister

**Vollzug des Baugesetzbuches (BauGB)
Änderung Bebauungsplan „Steinig und Erweiterung Großer Trieb“ Eschau
Satzungsbeschluss gemäß § 10 Abs. 1 BauGB**

Der Marktgemeinderat des Marktes Eschau hat am 25.07.2022 die vom Büro Planer FM GbR, Aschaffenburg, ausgearbeitete Planung zur Änderung des rechtsverbindlichen Bebauungsplanes „Steinig und Erweiterung Großer Trieb“ Eschau (Plan mit Begründung vom 25.07.2022) gemäß § 10 Abs. 1 BauGB als Satzung beschlossen.

Der Satzungsbeschluss wird hiermit gemäß § 10 Abs. 3 Satz 1 BauGB ortsüblich bekannt gemacht.

Der Bebauungsplan tritt gemäß § 10 Abs. 3 Satz 4 BauGB mit dieser ortsüblichen Bekanntmachung in Kraft.

Jedermann kann den Bebauungsplan mit der Begründung (einschließlich der Anlagen zur Begründung) im Rathaus des Marktes Eschau, Rathausstr. 13, 63863 Eschau während der allgemeinen Öffnungszeiten einsehen und über den Inhalt Auskunft verlangen (§ 10 Abs. 3 Satz 2 und 3 BauGB).

Auf die Voraussetzungen für die Geltendmachung der Verletzung von Verfahrens- und Formvorschriften sowie von Vorschriften über das Verhältnis des Bebauungsplanes und des Flächennutzungsplanes und von Mängeln der Abwägung sowie die Rechtsfolgen nach § 215 Abs. 1 BauGB wird hingewiesen (§ 215 Abs. 2 Satz 1 BauGB); dies gilt entsprechend, wenn Fehler nach § 214 a Abs. 2 BauGB im beschleunigten Verfahren nach § 13 a BauGB beachtlich sind.

Es werden danach unbeachtlich,

1. eine nach § 214 Abs. 1 Satz 1 Nr. 1 bis Nr. 3 BauGB beachtliche Verletzung der dort bezeichneten Verfahrens- und Formvorschriften,
2. eine unter Berücksichtigung des § 214 Abs. 2 Nr. 1 bis Nr. 4 BauGB beachtliche Verletzung der Vorschriften über das Verhältnis des Bebauungsplanes und des Flächennutzungsplanes,
3. nach § 214 Abs. 3 Satz 2 BauGB beachtliche Mängel des Abwägungsvorgangs, und
4. nach § 214 a Abs. 2 BauGB beachtliche Fehler im beschleunigten Verfahren nach § 13 a BauGB,

wenn sie nicht innerhalb eines Jahres seit dieser ortsüblichen Bekanntmachung schriftlich gegenüber der Gemeinde geltend gemacht worden sind; der Sachverhalt, der die Verletzung oder den Mangel begründen soll, ist darzulegen.

Auf die Vorschriften des § 44 Abs. 3 Satz 1 und Satz 2 sowie Abs. 4 BauGB wird hingewiesen (§ 44 Abs. 5 BauGB); danach erlöschen Entschädigungsansprüche für nach §§ 39 bis 42 BauGB eingetretene Vermögensnachteile, wenn nicht innerhalb von drei Jahren nach Ablauf des Kalenderjahres, in dem die Vermögensnachteile eingetreten sind, die Fälligkeit des Anspruchs herbeigeführt wird.

Diese Bekanntmachung sowie die in Kraft getretene Änderung des Bebauungsplanes mit der Begründung (einschließlich der Anlagen zur Begründung) ist zusätzlich im Internet auf dem zentralen Landesportal für die Bauleitplanung Bayern www.bauleitplanung.bayern.de und auf der Homepage des Marktes Eschau www.eschau.de in der Rubrik „Wirtschaft, Planen und Bauen“ – Rechtskräftige Bebauungspläne – Änderung Bebauungsplan „Steinig und Erweiterung Großer Trieb“ Eschau veröffentlicht (§ 10 a Abs. 2 BauGB).

Eschau, den 04.08.2022
Markt Eschau

Gerhard R ü t h
1. Bürgermeister

Checkliste Grundsteuererklärung für ein Wohngrundstück



• Welche Vordrucke braucht man?

Immer erforderlich:
Grundsteuererklärung – Hauptvordruck

BayGrSt 1

+

bei mehr als zwei Mitigentümerinnen
bzw. Mitigentümern:

Anlage Mitigentümer/-innen

BayGrSt 1A

+

immer

Anlage Grundstück

BayGrSt 2

Eintragbar sind bis zu 5 Flurstücke und bis zu 15
Gebäude bzw. Gebäudeteile eines Grundstücks.

Sofern ein Grundstück mehr Flurstücke oder
mehr Gebäude bzw. Gebäudeteile umfasst, werden
zusätzliche Anlagen Grundstück benötigt.

+

gegebenfalls:

Anlage Grundsteuerbefreiung / -ermäßigung

BayGrSt 4

für Anträge auf Grundsteuerbefreiungen und/ oder
Ermäßigungen der Grundsteuermesszahl
(Hinweis: für die Ermäßigung von Wohnflächen
ist keine gesonderte Anlage BayGrSt 4 notwendig)

• Wer muss die Erklärung abgeben?

Die Erklärung muss die Eigentümerin bzw. der Eigentümer
abgeben. Gehört das Einfamilienhaus bzw. die Eigentums-
wohnung mehreren Personen (z. B. Ehegatten) zusammen,
müssen diese gemeinsam eine Erklärung abgeben.

Für jede Eigentumswohnung muss eine eigene vollständige
Erklärung abgegeben werden. Zu erklären ist dabei die
anteilige Gebäudefläche und die anteilige Flurstücksfläche
nach dem Miteigentumsanteil.

• Wie kann man die Erklärung abgeben?

- Es gibt drei Wege, wie Sie die Erklärung abgeben können:
 - bequem und einfach **elektronisch über ELSTER** - Ihr **Online-Finanzamt** unter www.elster.de
 - als **graues PDF-Formular ausschließlich zum Ausfüllen am PC** mit anschließendem Ausdruck und Unterschriften unter www.grundsteuerbayern.de
 - als **grünes Papier-Formular zum handschriftlichen Ausfüllen** (verfügbar in den Finanzämtern sowie den Verwaltungen der Städte und Gemeinden in Bayern)

• Wichtige Hinweise:

Diese Checkliste dient nur Ihrer Vorbereitung und ist nicht
beim Finanzamt einzureichen.
Grundsätzlich brauchen Sie **keine Belege** mit Ihrer Erklärung
einzureichen. Beabsichtigen Sie dennoch Belege einzureichen,
reichen Sie diese bitte nicht im Original, sondern **nur als Kopie**
ein. Alle eingereichten Belege werden von der Steuerver-
waltung gesamt und in der Regel anschließend vernichtet.

Abgabe der Erklärung bis
spätestens **31. Oktober 2022**

Weitere Informationen



- Ausführliche Informationen und Erkläravideos
unter www.grundsteuerbayern.de
- Informations-Hotline: 089 / 30 70 00 77
Mo. - Do: 08:00 - 18:00 Uhr, Fr.: 08:00 - 16:00 Uhr

Checkliste Grundsteuererklärung für ein Wohngrundstück

Was wird gefragt?	Wo findet man das?	Wo muss man es eintragen?
<ul style="list-style-type: none"> • Aktenzeichen (17-stellig) • Lageadresse des Grundstücks 	Informationsschreiben des Finanzamts (Versand April bis Juni 2022), letzter Einheitswertbescheid bzw. Grundsteuermessbescheid	Hauptvordruck (BayGrSt 1) sowie bei Abgabe auf Papier das Aktenzeichen auf allen Anlagen
<p>Daten der Eigentümerin bzw. des Eigentümers:</p> <ul style="list-style-type: none"> • Namen und Adressen • persönliche Einkommensteuernummer • Wohnsitzfinanzamt • Identifikationsnummer • persönlicher Anteil am Objekt 	aktueller Einkommensteuerbescheid, Grundbuchauszug, Notarvertrag, für Identifikationsnummer auch Schreiben des Bundeszentralamts für Steuern <i>Hinweis: Bei Alleineigentum beträgt der persönliche Anteil am Objekt 1/1.</i>	Hauptvordruck (BayGrSt 1)
<p>Daten zu Flurstücken:</p> <ul style="list-style-type: none"> • Gemeinde • Gemarkung • Flurstücksnummer • Größe der Fläche • Miteigentumsanteil • Grundbuchblattnummer (diese Angabe ist optional) 	kostenloser Datenabruf aus dem BayernAtlas-Grundsteuer bis 31. Dezember 2022 (vgl. Link unter www.grundsteuer.bayern.de), Katasterauszug, Notarvertrag oder Grundbuchauszug <i>Hinweis: Der Miteigentumsanteil beträgt normalerweise 1/1; bei Eigentumswohnungen hingegen z.B. 200/1.000.</i>	Anlage Grundstück (BayGrSt 2)
<p>Daten zu Gebäuden:</p> <ul style="list-style-type: none"> • Wohnfläche (nach der Wohnflächenverordnung) • ggf. Nutzflächen von Garage, Tiefgaragenstellplatz oder Gartenhäuschen 	vorhandene Wohn- und Nutzflächenberechnungen oder hilfsweise Bauaufzeichnungen, Mietvertrag, Nebenkostenabrechnung, Wohngebidabrechnungen, eigene Messungen <i>Hinweis: Bei Wohnnutzung sind Garagenflächen bis zu 50m² und Gartenhäuschen bis zu 30 m² frei.</i>	Anlage Grundstück (BayGrSt 2)
<p>Ist das Gebäude denkmalgeschützt?</p>	Unterlagen von der Denkmalschutzbehörde oder Denkmalliste des Landesamts für Denkmalpflege (www.bfd.bayern.de/denkmal-atlas) <i>Hinweis: Den Nachweis müssen Sie dem Finanzamt aber nur auf Anforderung vorlegen.</i>	Bei Abgabe über www.elster.de : Anlage Grundstück (BayGrSt 2) Bei Abgabe auf Papier: Anlage Grundsteuerbefreiung/-ermäßigung (BayGrSt 4)
<p>Ist eine Wohnung der Wohnteil zu einem aktiven Betrieb der Land- und Forstwirtschaft?</p>	Die Wohnung ist räumlich eng mit dem Betrieb der Land- und Forstwirtschaft verbunden und die Betriebsinhaber in bzw. der Betriebsinhaber oder ein zum Haushalt gehörender Familienangehöriger ist durch eine mehr als nur gelegentliche Tätigkeit in dem Betrieb an ihm gebunden,	bei Abgabe über www.elster.de : Anlage Grundstück (BayGrSt 2) bei Abgabe auf Papier: Anlage Grundsteuerbefreiung/-ermäßigung (BayGrSt 4)

In Einzelfällen können weitere Angaben notwendig sein. **Bitte beachten Sie die Ausfüllanleitungen zur Grundsteuererklärung!**

Auszug aus der Niederschrift
über Sitzung des Marktgemeinderates des Marktes Eschau
am Montag, 20.06.2022, in der „Elsavahalle“ Eschau

Anwesenheitsliste

Vorsitzender

1. Bürgermeister Gerhard Rüth

Marktgemeinderatsmitglieder

2. Bürgermeisterin Alexandra Frieß
3. Bürgermeisterin Gisela Zipf
Marktgemeinderat Otto Ackermann
Marktgemeinderat Peter Adler
Marktgemeinderat Jens Ballmann (anwesend von 19.00 Uhr bis 20.10 Uhr)
Marktgemeinderat Georg Horlebein
Marktgemeinderat Klaus Jaxtheimer
Marktgemeinderat Wolfgang Katte
Marktgemeinderat Matthias Langer
Marktgemeinderätin Brigitte Maier
Marktgemeinderat Christian Pfeifer
Marktgemeinderätin Hildegard Rotter
Marktgemeinderat Berthold Rüth
Marktgemeinderat Sebastian Wehren (anwesend ab 19.05 Uhr)

abwesende / entschuldigte Marktgemeinderatsmitglieder

Marktgemeinderat Jonathan Kabel
Marktgemeinderat Tobias Siegler

Marktverwaltung

Herr Walter Wölfelschneider
Herr Matthias Günther
Frau Luisa Herbeck

Sonstige

TOP 05. Öffentliche Sitzung
Herr Thomas Struchholz, Veitshöchheim,
Freier Landschaftsarchitekt und Zertifizierter Friedhofsplaner

1. Bürgermeister Gerhard Rüth eröffnet die Sitzung.

Der Marktgemeinderat des Marktes Eschau wurde mit Einladung vom 09.06.2022 unter Bekanntgabe der Tagesordnung form- und fristgerecht zu der heutigen Sitzung eingeladen.

Einwände gegen die Tagesordnung werden nicht erhoben.

1. Bürgermeister Gerhard Rüth stellt fest, dass der Marktgemeinderat ordnungsgemäß geladen wurde, die Mehrheit der Mitglieder des Marktgemeinderates anwesend und stimmberechtigt ist und der Marktgemeinderat damit beschlussfähig ist.

Öffentliche Sitzung

Tagesordnung

01. Genehmigung von Niederschriften

Niederschrift der Sitzung vom 23.05.2022

02. Bekanntgabe der in nichtöffentlicher Sitzung gefassten Beschlüsse

Sitzung vom 23.05.2022

03. Bekanntgaben und Informationen von 1. Bürgermeister Gerhard Rüth

03.1. Aktueller Sitzungskalender

03.2. Kommunale Allianz SpessartKraft e.V.
Handlungsfelder und Leitprojekte ILEK-Fortschreibung

03.3. Kommunales Starkregen- und Sturzflutenrisiko-Management

03.4. Staatsstraße St 2308.V.
Streckenabschnitt Sommerau – Hobbach

03.5. Kindertageseinrichtungen im Markt Eschau
Neubau Kindertageseinrichtung Eschau

03.6. Rathaus Eschau
An- und Umbau sowie Neubau Sitzungssaal

03.7. Digitalisierung Rathaus Eschau
Förderprogramm „Digitales Rathaus“ – Antrag auf Gewährung einer Zuwendung

03.8. Eschauer Kerbmarkt 2022

03.9. Grundsteuerreform
Informationsveranstaltungen

04. Bürgerfragestunde

05. Friedhofswesen Markt Eschau

Präsentation Planung Friedhof Hobbach

06. Regionalplan Region I „Bayerischer Untermain“ Fortschreibung Kapitel „Wasserwirtschaft“

07. Bürgerversammlung vom 07.04.2022

Behandlung der Empfehlungen der Bürgerversammlung

08. Anfragen Marktgemeinderatsmitglieder

08.1. Gulli am Bierkeller

08.2. Grundsteuerreform

01. Genehmigung von Niederschriften

Niederschrift der Sitzung vom 23.05.2022

Die Niederschrift über die öffentliche Sitzung des Marktgemeinderates vom 23.05.2022 wurde allen Marktgemeinderatsmitgliedern am 01.06.2022 auf dem Postweg übersandt.

Die Niederschrift über die nichtöffentliche Sitzung liegt zur Einsichtnahme aus.

Beschluss

Die Niederschrift über die öffentliche Sitzung des Marktgemeinderates vom 23.05.2022 wird genehmigt.

Abstimmungsergebnis: 14 JA-Stimmen : 0 NEIN-Stimmen

Hinweis

Die Niederschrift über die nichtöffentliche Sitzung gilt gemäß § 27 Abs. 2 Satz 2 GeschO als genehmigt.

02. Bekanntgabe der in nichtöffentlicher Sitzung gefassten Beschlüsse Sitzung vom 23.05.2022

1. Bürgermeister Gerhard Rüth gibt gemäß Art. 52 Abs. 3 GO i.V.m. § 22 Abs. 3 GeschO die Tagesordnungspunkte sowie den Gegenstand der in der Sitzung des Marktgemeinderates vom 23.05.2022 in nichtöffentlicher Sitzung gefassten Beschlüsse bekannt.

TOP 11.

**Neuabschluss Vertrag mit der Anstalt für Kommunale Datenverarbeitung in Bayern (AKDB)
über die Nutzung kommunaler Software-Anwendungen im Outsourcing-Verfahren**

Neuabschluss Vertrag

TOP 12.

Erschließung Areal „Wildensteiner Straße (Ost)“ Eschau

Auftragsvergabe Ingenieurleistungen

TOP 13.

Bauhof Markt Eschau

Kauf Kommunal-Fahrzeug - Ersatzbeschaffung Dreiseitenkipper

05. Friedhofswesen im Markt Eschau

Präsentation Planung Friedhof Hobbach

Beschluss

Der Marktgemeinderat nimmt die von Herrn Thomas Struchholz, Veitshöchheim, Freier Landschaftsarchitekt und Zertifizierter Friedhofsplaner, ausgearbeitete und in der heutigen Sitzung vorgestellte aktuelle Planung für den Friedhof Hobbach (Entwürfe vom 30.04.2022 und vom 01.05.2022 sowie Kostenschätzungen vom 02.05.2022) zur Kenntnis.

Herr Thomas Struchholz wird mit der Ausarbeitung der Ausführungsplanung (auf Grundlage der Entwürfe vom 30.04.2022 und vom 01.05.2022) und einer (aktualisierten) Kostenberechnung für folgende Einzelmaßnahmen beauftragt:

Anlage eines neuen Grabfelds (Erd-/Urnenbestattung) im hinteren Friedhofsbereich (unter Berücksichtigung möglicher zusätzlicher Flächenpotentiale auf dem Grundstück Fl.Nr. 813, Gemarkung Hobbach)

Gestaltung Eingangs- und Zufahrtbereich (Sanierung Friedhofsmauer im Eingangsbereich sowie Anbringung eines Eingangstores)

Anlage von Parkplätzen und Funktionsflächen (Anlage von bis zu drei Parkplätzen sowie von Abfall- und Erdaushublagerflächen)

Die Ausführungsplanung ist vor ihrer Realisierung und Umsetzung sowohl im Marktgemeinderat als auch den Bürgerinnen und Bürgern im Rahmen einer themenbezogenen Informationsveranstaltung vorzustellen, um die Möglichkeit zu eröffnen, sinnvolle, finanziell und wirtschaftlich darstellbare Änderungen und/oder Ergänzungen vornehmen zu können.

Abstimmungsergebnis: 14 JA-Stimmen : 0 NEIN-Stimmen

06. Regionalplan Region I „Bayerischer Untermain“ Fortschreibung Kapitel „Wasserwirtschaft“

Beschluss

Der Regionale Planungsverband Region I „Bayerischer Untermain“ beabsichtigt den Regionalplan bzw. das Regionalplankapitel „Wasserwirtschaft“ zu ändern bzw. fortzuschreiben.

Der Marktgemeinderat nimmt Kenntnis von der im Rahmen der Änderung bzw. Fortschreibung des Regionalplankapitels „Wasserwirtschaft“ unter Ziffer 4.2.6. „Vorrang- und Vorbehaltsgebiete Wasserversorgung“ im Markt Eschau vorgesehenen Ausweisung der wasserwirtschaftlichen Vorbehaltsgebiete „T37 Wildensee“ und T 38 „Östlich Eschau“ – es wird davon ausgegangen bzw. vorausgesetzt, dass die Aussagen zu den für wasserwirtschaftliche Vorrang- und Vorbehaltsgebieten unter Ziffer 4.2.6 Begründung zu 02 und 03 als „in der Regel zulässig aufgeführten Nutzungen“ entsprechend gelten. Die mit Schreiben des Marktes Eschau vom 15.06.2010 Nr. 6162/Wö abgegebene Stellungnahme gilt im übrigen unverändert weiter.

Der Marktgemeinderat weist zu Ziffer 4.2.7 „Hochwasserschutz und Hochwasserrisikomanagement“ darauf hin, dass der Marktgemeinderat in der Sitzung vom 23.05.2022 die Grundsatzentscheidung getroffen hat, ein nachhaltiges kommunales Starkregen- und Sturzflutenrisikomanagement zu entwickeln und hierzu ein Maßnahmenpaket mit folgenden Einzelmaßnahmen verabschiedet hat:

Maßnahmenpaket

1. kurzfristige Maßnahme

Durchführung eines Hochwasser-Audits (Audit Überflutungsvorsorge – Wie sich Kommunen gegen Hochwasser und Starkregen wappnen können)

2. mittelfristige Maßnahme

Ausarbeitung eines Integralen Konzepts zum kommunalen Starkregen- und Sturzflutenrisikomanagement

3. flankierende Maßnahmen

Teilnahme an den Programmen des Amtes für Ländliche Entwicklung Unterfranken boden:ständig und FlurNatur

Abstimmungsergebnis: 14 JA-Stimmen : 0 NEIN-Stimmen

Zu allen anderen Tagesordnungspunkten wurden keine Beschlüsse gefasst.

Redaktionsschluss für die nächste Ausgabe des Amtsblatts:

Mittwoch, 24.08.2022, 09.00 Uhr

Erscheinungstermin: Mittwoch, 31.08.2022

Anzeigen und Nachrichten für das Amtsblatt können per E-Mail an
amtsblatt@eschau.de übersandt werden.

Nachrichten für den Textteil bitte als Worddokument. Dies gilt nicht für Anzeigen!
Anzeigen und Nachrichten, die (ohne vorherige Information der Marktverwaltung)
direkt an die Druckerei übersandt werden, können nicht veröffentlicht werden.

Reisepässe und Personalausweise

Alle bis zum 22.07.2022 beantragten Personalausweise und alle bis zum 30.06.2022 beantragten Reisepässe liegen in der Marktverwaltung, Zimmer-Nr. 1, zur Abholung bereit. Es wird darauf hingewiesen, dass bei der Abholung, soweit noch nicht erfolgt, die alten Ausweispapiere zurückzugeben sind.

Grüngutannahme

ACHTUNG Sommerzeit

(letzter Sonntag im März – letzter Sonntag im Oktober)

Mittwoch: 15.00 Uhr – 18.00 Uhr (3 Stunden)

Freitag: 14.00 Uhr – 16.00 Uhr (2 Stunden)

Samstag: 13.00 Uhr – 16.00 Uhr (3 Stunden)

Notarsprechtag

Der nächste Notarsprechtag des Notariats Klingenberg a. Main findet am Donnerstag, **01.09.2022 von 15.00 – 17.00 Uhr bzw. 18.00 Uhr** in der Elsavahalle Eschau, unter den vorgeschriebenen Infektionsschutzmaßnahmen, statt. Zur Koordination und um Wartezeiten zu vermeiden, wird um eine telefonische Terminvereinbarung unter Telefon 09372 / 13990 gebeten.

Rentensprechtag der Deutschen Rentenversicherung

Die Deutsche Rentenversicherung hält für alle Arbeiter und Angestellten in Miltenberg, Amtsgebäude, Fährweg 35 (nicht Landratsamt) Sprechstunde ab. Die Sprechstunde findet montags von 8:30 bis 12 Uhr und von 13 bis 15 Uhr statt. Den Versicherten wird damit Gelegenheit gegeben sich in Fragen ihrer Rentenversicherung kostenlos beraten zu lassen. Um Wartezeiten zu vermeiden, ist vorher eine rechtzeitige Terminvereinbarung erforderlich.

Die Terminvereinbarung erfolgt telefonisch unter Angabe der Versichertennummer beim Landratsamt Miltenberg, unter 09371 501 152 montags und dienstags von 8 bis 16 Uhr, mittwochs von 8 bis 12 Uhr, donnerstags von 8 bis 18 Uhr und freitags von 8 bis 13 Uhr.

PERSONENSTANDSMELDUNGEN

Hinweis: Aus Datenschutzgründen kann eine standesamtliche Veröffentlichung nur erfolgen, wenn die Beteiligten/Angehörigen gegenüber dem Markt Eschau ihre schriftliche Zustimmung erteilen! Wenden Sie sich in diesen Fällen bitte an das Bürgerbüro (Telefon: 09374/9735-113; E-Mail: buergerbueero@eschau.de).

Sterbefälle:

Firus, Anni - Eschau

Polizei: 110 – Feuerwehr und Rettungsdienst: 112

Gehörlosennotruf-Fax: 112

NOTRUF 112 - Brauchen Sie Hilfe? Ab 01.06.2015 sind akute medizinische Notfälle ausschließlich über die Notrufnummer 112 bei der Integrierten Leitstelle Bayerischer Untermain zu melden.

Zahnärzte

Die Termine des zahnärztlichen Notfalldienstes entnehmen Sie bitte der Tagespresse oder unter www.kzvb.de und www.zbv-uvr.de.

Dorfhelferinnen leisten Hilfe

Die hauptamtlichen Dorfhelferinnen kommen in die Familie, wenn bei Krankenhausaufenthalt der Mutter, Kuraufenthalt, Krankheit, Schwangerschaft, Entbindung, Schonung oder Todesfall, Kinder oder ältere Familienangehörige zu betreuen sind. Sie führen den Haushalt und helfen bei Schularbeiten, um bei Abwesenheit der Mutter das Unternehmen Familie zu meistern. Die katholischen Dorfhelferinnen sind für alle Familien da, auch für die Familien, die keine Landwirtschaft haben. Die Kosten des Einsatzes übernehmen nach Rücksprache die jeweiligen Krankenkassen, bis auf den üblichen Eigenanteil. Die Einsätze werden vom Maschinenring Untermain e.V. vermittelt. Einsatzleitung:

Gerlinde Kampfmann, Telefon 06024 1083

Blutspendetermin

Donnerstag, den 18.08.2022 von 17:00 Uhr bis 20:30 Uhr im Gemeinschaftshaus Sommerau (Schulstraße 9, 63863 Eschau).

Bitte Termin reservieren unter www.blutspendedienst.com/Eschau



BRK ESCHAU

- SEIT 1958 -

Das BRK Eschau informiert: Die Reiseapotheke

Passend zum Start der Sommerferien informieren wir Sie heute über die wichtigsten Bestandteile einer Reiseapotheke.

Natürlich sollte beachtet werden, dass eine Reiseapotheke individuell ist und jedes Mal entsprechend dem Reiseziel, der Reisedauer, der Reiseart und den individuellen Bedürfnissen zusammengestellt werden muss.

Hier die wichtigsten Basics:

- Verletzungen: Einmalhandschuhe, Heftpflaster, sterile Kompressen, elastische Binden, Wundpflaster, Wunddesinfektionsspray, Pinzette und Schere aus Metall
- Verstopfung: Lactulose- und Bisacodylpräparate
- Erkältungskrankheiten, Schnupfen: Abschwellende Nasentropfen und Mittel gegen Husten
- Durchfall: Loperamid, ORS-Elektrolytpulver und Aktivkohle
- Reisekrankheit: Vomex, Domperidon und Akupressurband
- Corona-Infektionsschutz: FFP2-Masken, Desinfektionsmittel und Schnelltests
- Infektionen: Fieberthermometer
- Insektenstiche, Zeckenstiche: Moskitonetze, Insektenschutzmittel und Salbe gegen Juckreiz
- Schmerzen: Ibuprofen, Paracetamol, Novalgin und Buscopan (bei Bauchschmerzen)
- Allergien: Cetirizin

Trotz aller Vorbereitung wünschen wir Ihnen einen schönen, gesunden und erholsamen Urlaub.

Gemeindeteam Hobbach (ehemals Pfarrgemeinderat Hobbach)

Hiermit möchte ich mich bei allen Helferinnen und Helfern bedanken, die zum Gelingen unseres Patroziniums mit Prozession und Kirchplatzfest beigetragen haben. Bewusst nenne ich hier keine Namen, ich vergesse mit Sicherheit jemanden.

Herzliches Vergelts Gott im Namen des gesamten Gemeindeteams Hobbach

Gertraud Rein - Vorstand Gemeindeteam Hobbach

Einladung zur Wildenseer Kerb am 17. September 2022

Am Samstag, den 17.09.22 lädt die Freiwillige Feuerwehr Wildensee e.V. wieder Jung und Alt zur Wildenseer Kerb ein. Um 16.30 Uhr startet der traditionelle Kerbumzug ab dem Aubachtal in Richtung Freizeitanlage. Anschließend Bieranstich mit Festbetrieb.

Wir freuen uns auf Euer Kommen!

Die Vorstandschaft der Freiwilligen Feuerwehr Wildensee e.V.

TSV EINTRACHT ESCHAU – VORANKÜNDIGUNG 13.10.2022-15.10.2022

Bitte vormerken: Endlich startet wieder die **Ortsmeisterschaft** am **13.10.2022** und **14.10.2022** mit 8 Mannschaften, die bereits dem sportlichen Wettkampf entgegen fiebern. Im Anschluss folgt das **Oktoberfest** am **15.10.2022** mit Bayerischen Schmankerln und Oktoberfestbier. Nähere Informationen werden noch bekannt gegeben.

VdK-Sozialverband - Ortsverband Eschau

Ausflugsfahrt (mit Raab-Reisen) am Samstag 17. September 2022 nach Dinkelsbühl, mit Stadtführung.

Es sind nur noch wenige Plätze frei! (Anmeldung bei Joachim Pfeifer).

Abfahrt: 7:30 Wildensee – 7:40 Eschau/Wildenseerstr. – 7: 45 Eschau (Marktplatz) – 7: 50 Ernteweg - 7:55 Sommerau (Kiga) – 8:00 Hobbach (Raiba)

Ankunft: ca. 19:00 Uhr

Eure VdK-Vorstandschaft

Joachim Pfeifer (Tel: 2745, E-Mail: [pfeiferjoachim\(at\)web.de](mailto:pfeiferjoachim(at)web.de))

KIRCHLICHE NACHRICHTEN



EVANGELISCH-LUTHERISCHE KIRCHENGEMEINDE ESCHAU

MIT MÖNCHBERG, RÖLLBACH, SCHMACHTENBERG, RÜCK-SCHIPPACH, DAMMBACH, HEIMBUCHENTHAL

RATHAUSSTRASSE 17, 63863 ESCHAU

TELEFON: 09374/1270

TELEFAX: 09374:1229

MAIL: PFARRAMT.ESCHAU@ELKB.DE

Gottesdienstliche Feiern

Zu folgenden gottesdienstlichen Feiern laden wir Sie herzlich ein:

Datum	Tag	Uhrzeit	GottesdienstArt
21.08.2022	Sonntag	09.00 Uhr	SOMMERKIRCHE, Pfr Meyer, Kirchgarten
28.08.2022	Sonntag	09.00 Uhr	SOMMERKIRCHE, Pfr Meyer, Kirchgarten
04.09.2022	Sonntag	09.00 Uhr	SOMMERKIRCHE, Evi Neu, Kirchgarten

Stand bei Redaktionsschluss (10.08.2022)

Die Landeskirche empfiehlt bei Gottesdiensten in geschlossenen Räumen das Tragen eines Mund-Nasen-Schutzes.

Kasualien

Bei Taufen, Trauungen, Ehejubiläen und anderen **anlassbezogenen Segensfeiern** begleiten wir Sie gerne. Für nähere Informationen wenden Sie sich bitte an das Pfarrbüro oder schauen Sie auf unsere Internetseite unter „Lebensbegleitung“.

Folgende **Tauftermine** sind in den kommenden Wochen noch frei: 17. September / 25. September / 16. Oktober oder jederzeit nach Absprache im Gemeindegottesdienst.

Regelmäßige Termine

Zu folgenden regelmäßigen Gruppen laden wir alle Interessierten herzlich ein:

Do., 25.08.2022 / Do., 08.09.2022	14.00 Uhr	Seniorenkreis „Spiele“ , Am Mühlbach 1, Eschau, KONTAKT: Marga Günther
Do., 01.09.2022	14.30 Uhr	Bibelstunde , Kana-Haus od. Kirchgarten, Eschau (die Bibelstunde pausiert im August), KONTAKT: Franz-Josef Döring
Do., 25.08.2022 Do., 01.09.2022	17.00 Uhr 17.00 Uhr	Ferienspiele mit der Bücherei , Kana-Haus, Eschau, KONTAKT: Ute Obst-Freudenberger

Teamerkurs der EJ 2022/2023

Gute Teamer werden immer gebraucht – ob für Kleingruppen-Anleitung oder in der Küche: Wir suchen dich! Du bist mindestens 14 Jahre alt, kannst mit Glauben was anfangen und willst dich sozial engagieren? Dann entdecke deine Möglichkeiten als Teamer*in und lerne neue Leute kennen. Du bekommst am Ende ein aussagekräftiges Zertifikat über den Kurs. Viele Betriebe und Hochschulen achten bei Bewerbungen auf solche Bescheinigungen! In mehreren Abend-Einheiten erfährst du Wichtiges über Leitungsverhalten, Kommunikation und Gruppenbegleitung. Am Schluss steht ein Segnungs-Gottesdienst.

Anmeldungen und weitere Infos bekommst du in deinem Pfarrbüro. Das erste Treffen findet am Dienstag, den 20. September 2022, um 18.00 Uhr im Kana-Haus Eschau statt.



EVANGELISCH-LUTHERISCHE KIRCHENGEMEINDE ESCHAU

MIT MÖNCHBERG, RÖLLBACH, SCHMACHTENBERG, RÜCK-SCHIPPACH, DAMMBACH, HEIMBUCHENTHAL
RATHAUSSTRASSE 17, 63863 ESCHAU
TELEFON: 09374/1270 TELEFAX: 09374:1229 MAIL: PFARRAMT.ESCHAU@ELKB.DE

Wir sagen Dankeschön...

An dieser Stelle möchten wir uns recht herzlich bei Timmy Markert und Monika Bodirsky bedanken! Die Bäckerei Markert stellte uns **10 „Softeis“ Gutscheine** und das Erlebniszentrum Spessart **3 Gutscheine für „Eseltouren“** für 2 Personen aus. Über diese Gutscheine durften sich dann unsere Gewinner und Gewinnerinnen bei der Spielstraße am Gemeindefest am 17. Juli freuen. Vergelt´s Gott!



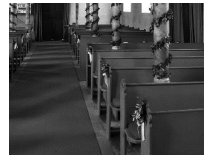
Neues aus der Ukrainehilfe



Am 22. Juli 2022 fand im Kirchgarten das „Konzert für den Frieden“ statt. 150 Besucherinnen und Besucher durften insgesamt über 50 Musikerinnen und Musiker aus dem Markt Eschau und Umgebung in entspannter Atmosphäre lauschen. Ausgeklungen ist der Abend dann mit einem internationalen Buffet und guten Gesprächen. Wir danken Allen, die an diesem Abend vor und hinter den Kulissen mitgewirkt haben. Der Erlös des Abends in Höhe von 500,- € geht an die „Aktion-Deutschland-hilft“ zu Gunsten der Ukraine. Herzlichen Dank für die Einlagen dieses Abends!

Versteigerung der alten Kirchenbänke

Jahrzehntlang haben sie treu ihren Dienst getan. Wir konnten auf ihnen Platz nehmen, zur Ruhe kommen, singen, beten, feiern... Gerne hätten wir sie nach der Sanierung wieder eingebaut, doch leider war ihr Zustand zu schlecht. Und so müssen wir uns von unseren Kirchenbänken trennen. Wer als Erinnerung oder zum Eigengebrauch zu Hause gerne eine oder mehrere der Kirchenbänke ersteigern wollen würde, hat dazu am Kerbsonntag nach dem Gottesdienst die Gelegenheit.



Herzliche Einladung zur Kirchenbankversteigerung am 11. September 2022 im Anschluss an den Gottesdienst um 10.30 Uhr im Pfarrhof. Der Erlös der Auktion kommt der Sanierung der Epiphaniaskirche zu Gute.

VORANKÜNDIGUNG: Infoabend zur Kirchensanierung



Es waren viele Stunden Diskussionen und mehrere Beratungsgänge mit den zuständigen Fachbehörden nötig, aber nun hat der Kirchenvorstand ein Konzept für die Innengestaltung der sanierten Epiphaniaskirche beschlossen.

Dieses Konzept wollen wir allen Interessierten gerne offiziell am **22. September 2022 um 20.00 Uhr** vorstellen. Architekt Stendel wird uns die Hintergründe dazu erläutern und die Empfehlung von Denkmalschutz und Landeskirche erklären.



EVANGELISCH-LUTHERISCHE KIRCHENGEMEINDE

ESCHAU MIT MÖNCHBERG, RÖLLBACH, SCHMACHTENBERG, RÜCK-SCHIPPACH, DAMMBACH, HEIMBUCHENTHAL

RATHAUSSTRASSE 17, 63863 ESCHAU

TELEFON: 09374/1270

TELEFAX: 09374:1229

MAIL: PFARRAMT.ESCHAU@ELKB.DE

Informationen zur Sommerzeit

Pfrin Romina Englert ist vom 19. August bis einschließlich 04. September nicht im Dienst. Die Vertretung in dieser Zeit übernimmt Pfr Kreile aus Erlenbach am Main (Tel.: 09372/53 40).

Kontakt

Gemeindebüro der Evangelisch-Lutherischen Kirchengemeinde Eschau

Öffnungszeiten:

Dienstag und Mittwoch von 09.00-12.00 Uhr

Donnerstag von 14.30-18.00 Uhr

Gemeinde-Assistentin

Britta Heider, 09374/1270

Kinder- und Jugenddiakon

z. Z. nicht besetzt

Bei Fragen zur Kinder-, Familien- und Jugendarbeit wenden Sie sich bitte an Pfrin Englert.

Geschäftsführende Pfarrerin

Romina Englert, 09374/970740 oder

01520/4477637, romina.englert@elkb.de



**ÖKUMENISCH UNTERWEGS
IM MARKT ESCHAU**



Ökumenischer Helferkreis

KONTAKTE



Benötigen Sie Hilfe? Wir übernehmen Fahrdienste und Botengänge, z. B. zum Arzt, zum Einkaufen, auf den Friedhof oder zum Spaziergehen und noch vieles mehr...

Im **August** Frau Monika Trumpfheller (09374/1375).

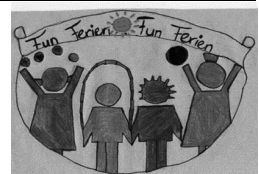
Im **September** Frau Astraschewsky (09374/7970)

Ökumenische Krabbelgruppe

Die Krabbelgruppe trifft sich jeden Dienstag von 09.45 Uhr – 11.15 Uhr im Gemeinschaftshaus in Sommerau. Bei schönem Wetter findet das Treffen im Freien statt. KONTAKT: Pinja Bodirsky 0152/27939375

Ferienspiele Eschau

Die **ökumenische Krea(k)tivgruppe** Eschau bietet im Rahmen der Ferienspiele Aktionen an: Am **26.08.2022** von 10.00 Uhr bis 12.00 Uhr wird ein Hotel „**Insektenwohl!**“ gebaut. Am **02.09.2022** gestaltet die Gruppe „**lustige Baumgesichter**“ von 10.00 Uhr bis 12.00 Uhr. Anmeldung bei Madlen Kranich ist unter Tel. 0162/2179888 erforderlich. Treffpunkt ist immer an der Schutzhütte Eschau.



*Es grüßt ihre katholische Pfarrei St. Laurentius
und ihre evangelische Kirchengemeinde Eschau!*



Pfarrei St. Laurentius Sommerau
Hobbach - Eschau - Wildensee

GOTTESDIENSTORDNUNG



Gottesdienste von 17.08.2022 bis 04.09.2022

Freitag, 19.08. Sommerau	16:00	Sel. Georg Häfner Barmherzigkeits-Rosenkranz
Samstag, 20.08. Hobbach	18:30	Hl. Bernhard von Clairvaux Vorabendmesse <ul style="list-style-type: none">▪ Familien Fersch und Mayer und Angehörige▪ Rita Eck und Anette Schäfer▪ Bruno Hepp und Simone Kahlert
Sonntag, 21.08. Sommerau	10:15	21. SONNTAG IM JAHRESKREIS Messfeier für die Pfarrgemeinde <ul style="list-style-type: none">▪ Seelenamt für Walter Krepis▪ Walter Stahl und Angehörige▪ Gerhard Kunze zum Hochzeitstag
Hobbach	14:00	Tauffeier Louna Jahn
Freitag, 26.08. Sommerau	16:00	Freitag der 21. Woche im Jahreskreis Barmherzigkeits-Rosenkranz
Samstag, 27.08. Sommerau	18:30	Hl. Monika Vorabendmesse <ul style="list-style-type: none">▪ Bernhard und Maria Siegler und Angehörige
Sonntag, 28.08. Hobbach	10:15	22. SONNTAG IM JAHRESKREIS Wortgottesdienstfeier mit besonderem Gedenken an <ul style="list-style-type: none">▪ Roland Rein, Eltern und Schwiegereltern▪ Eleonore Fersch
Freitag, 02.09. Sommerau	16:00	Freitag der 22. Woche im Jahreskreis Barmherzigkeits-Rosenkranz
Samstag, 03.09. Hobbach	18:30	Hl. Gregor der Große, Papst Vorabendmesse <ul style="list-style-type: none">▪ Otmar Zimmermann zum 85. Geburtstag und Jahrestag, sowie verstorbene Geschwister Helmut, Anni und Eltern▪ Richard und Ella Fersch und Angehörige▪ Ludwig und Paula Schmidt und Angehörige▪ Roswitha Hubert▪ Zum Dank an liebe Verstorbene

Sonntag, 04.09. 23. SONNTAG IM JAHRESKREIS**Sommerau 10:15 Messfeier für die Pfarrgemeinde**

- Anton Welchner
- Heinrich und Oswald Salcher
- Josef und Elisabeth Siegler
- Ottmar Völker und Bruder Manfred, Anton und Ingrid Hirsch

- Änderungen vorbehalten -

INFORMATIONEN**Krankenkommunion**

Die Hauskommunion ist jederzeit nach Terminvereinbarung möglich.
Bitte melden Sie sich im Pfarrbüro unter 09372 / 2133.

Pfarrbüro

Das Pfarrbüro in Sommerau ist vom 05.09. bis 23.09.2022 nicht besetzt.
Das Telefon wird ins Pfarrbüro nach Röllbach umgeleitet.
Gottesdienstbestellungen werden dann wieder ab 27.09.2022 angenommen.

Kontaktadressen

Pfarrbüro Sommerau Ulrike Vogel, Schulstraße 13, 63863 Eschau
Telefon: 09374-1265 E-Mail: ulrike.vogel@bistum-wuerzburg.de

Öffnungszeiten des Pfarrbüros: Mittwoch, 16.00 - 18.00 Uhr

Pfarrer Franz Leipold
Telefon: 09372-2133 E-Mail: franz.leipold@bistum-wuerzburg.de
In dringenden Fällen: Mobil: 0171-4366942

Homepage der Pfarreiengemeinschaft : www.pg-wendelinus.de

Blaue Ehrenamtskarte erneuern!

Mit Ablauf des 30. Juni 2022 sind Hunderte blaue Ehrenamtskarten abgelaufen und haben somit ihre Gültigkeit verloren. Damit die attraktiven, vielfältigen Angebote, Vergünstigungen sowie Sonderaktionen auch bayernweit als Dank für wertvolles Engagement genutzt werden können, sollten die Inhaber*innen einen Folgeantrag ausfüllen und sich die blaue Ehrenamtskarte für weitere vier Jahre erneuern lassen. Weitere Informationen und Anträge sind im Internet unter www.landkreis-miltenberg.de/Bildung,Soziales-Gesundheit/Ehrenamt/Ehrenamtskarte.aspx zu finden. Für weitere Fragen steht Antje Neubeck, Brückenstraße 20, Miltenberg, Zimmer 205, Telefon: 09371/501-202, E-Mail: antje.neubeck@lra-mil.de, zur Verfügung

Sprechtag Unternehmensübergabe in der ZENTEC

Die Unternehmensübergabe ist eine große, wenn nicht die größte Herausforderung für Unternehmer:innen. Je besser die Unternehmensnachfolge vorbereitet ist, desto besser sind die Chancen für einen erfolgreichen und lukrativen Unternehmensverkauf oder eine reibungslose interne Nachfolge.

Experten der Industrie- und Handelskammer Aschaffenburg, der Handwerkskammer für Unterfranken und der ZENTEC stehen Ihnen in einem einstündigen Gespräch zur Verfügung – kostenfrei!

Steuerliche und rechtliche Aspekte sind nicht Gegenstand des Gesprächs und sollten in jedem Fall mit einem Steuerberater, Rechtsanwalt oder Notar geklärt werden.

Nächster Termin ist am 06.09.2022 in der ZENTEC GmbH in Großwallstadt.

Anmeldung unter www.zentec.de - Anmeldeschluss ist am 01.09.2022.

Kontakt: Vanessa Scheyk, Telefon: 06022 / 26 -1110, anmeldung@zentec.de

Innovative Ideen erfolgreich umsetzen – Beratung für technologieorientierte Start-ups

Wichtige Erfolgsfaktoren, damit aus einer innovativen Idee ein erfolgreiches Unternehmen wird, sind eine professionelle, neutrale Beratung und die richtigen Kontakte. Im Rahmen der „Beratung für Technologie-GründerInnen“ erhalten ExistenzgründerInnen - sowie Unternehmen aus den Bereichen Handwerk, Industrie und Dienstleistung - u. a. Feedback und Beratung zu ihren Ideen und Konzepten. Darüberhinaus erhalten Sie Unterstützung auf der Suche nach Kooperationspartnern in Wirtschaft und Wissenschaft. Wir informieren Sie auch über Fördermöglichkeiten von Land und Bund.

Experten der Industrie- und Handelskammer Aschaffenburg, der Handwerkskammer für Unterfranken und der ZENTEC stehen Ihnen in einem einstündigen Gespräch zur Verfügung – kostenfrei!

Nächster Termin ist am 08.09.2022 in der ZENTEC GmbH in Großwallstadt.

Anmeldung unter www.zentec.de - Anmeldeschluss ist am 02.09.2022.

Kontakt: Vanessa Scheyk, Telefon: 06022 / 26 -1110, anmeldung@zentec.de

Zurück in die Heimat...

Geb. Eschauerin (50 J.) sucht EG-Wohnung oder kleines Haus zur Miete für 2 Pers. ohne Haustiere. Ruhige Lage mit Terrasse, Garten, Garage, Keller, 3-4 Zimmer ca. 100qm, ab Feb. 23. Kontakt: susanne.amendt@keba.com. Vielen Dank



Herzlichen Dank

allen, die sich in Trauer mit uns verbunden fühlten, Abschied nahmen und Ihre Anteilnahme auf so vielfältige und liebevolle Weise zum Ausdruck brachten.

Walter Martin
Eschau, im Juli 2022

Manfred Martin
mit Familien

Die Energiespezialisten!

Jetzt auch Pellets erhältlich



Tel. 0931 2794-3
www.gasuf.de



gasuf
Gasversorgung Unterfranken GmbH

**Herzlichen Dank allen, die mit uns Abschied genommen haben
von unserem lieben Ehemann, Vater, Opa und Uropa.**

Walter Kreps

***02.12.1933 – † 14.06.2022**

Unser besonderer Dank gilt Pfarrer Leopold für die tröstenden Worte.
Dem Pflegedienst Vicura für die jahrelange Betreuung,
der freiwilligen Feuerwehr Eschau,
sowie dem Bestattungsteam Robert Völker
und allen die Ihm die letzte Ehre erwiesen haben.

Vielen Dank allen, die auf vielfältige Weise ihre Anteilnahme zum Ausdruck
brachten, sowie für die zahlreichen Geld- und Blumengaben.

Eschau, im Juli 2022

Elisabeth Kreps und Familie

Ihr Original Vorwerk-Stand

am Bartholomäus-Markt am 21.08.2022
in Mönchberg in der Schwimmbadstraße

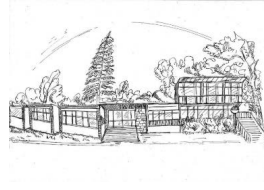
**Ich freue mich auf Sie!
Ihr Alexander Willburger**

**0171 – 9991988
09392 – 925407**

Besserwischer
Jetzt 3 Tage
KOSTENFREI
testen



VORWERK kobold



Du willst dich ein Jahr im sozialen Bereich orientieren?
Du interessierst dich für die Arbeit mit Kindern?
Du bist motiviert und möchtest dich in einem vielfältigen Arbeitsbereich einbringen?

Dann freuen wir uns auf Deine Bewerbung für den
Bundesfreiwilligendienst
an der Grundschule Mespelbrunn
ab September 2022

Deine Aufgabengebiete:

- Begrüßung der Schüler/innen am Morgen
- Mithilfe im Unterricht, Unterstützung der Lehrkräfte
- Mitarbeit in der Hausaufgabenbetreuung und Freizeitgestaltung im Rahmen der Offenen Ganztagschule

Wir bieten:

- ein monatliches Taschengeld
- Teilnahme an Seminaren des Bundesamts für Familie und zivilgesellschaftliche Aufgaben
- Absicherung in der Sozialversicherung
- ein kollegiales und freundliches Arbeitsklima in einem motivierten Team

Bitte schicke uns Deine aussagekräftigen Bewerbungsunterlagen bis **19.08.2022** an die Gemeinde Mespelbrunn, Hauptstr. 81, 63872 Heimbuchenthal oder per E-Mail an personalamt@vgem-mespelbrunn.bayern.de.

Weitere Auskünfte erteilt gerne das Personalbüro, Frau Fath unter der Tel.-Nr. 06092/942-124.



MD Küchen Design

Klosterstraße 43

63872 Heimbuchenthal

0171 5322198

www.md-kuechendesign.de

Der Partner für Ihre Traumküche

Außerdem beraten wir Sie gerne bei der Suche nach neuen
Bad- und Wohnmöbeln!



www.trauerhilfemithertz.de

"Wie schön muss es erst
im *Himmel* sein,
wenn er von außen
schon so schön aussieht!"

Wenn die Seele Flügel
bekommt, sind wir
mit Herz und Verstand
an Ihrer Seite.

Trauerhilfe mit Herz
Bestattungen  Brand

Damm bach | Leidersbach | Aschaffenburg
Telefon: 06092 - 465 9999

... tätig auf allen Friedhöfen in der Region.



Unsere Angebote

- Dauerpflege, Kurzzeitpflege
- Tagespflege
- Ambulante Pflege, Hausnotruf
- Pflegeberatung §37.3 u. §45
- Essen auf Rädern



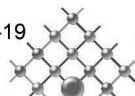
Pflegeheim im St. Elisabethenstift
GmbH

Unsere Verwaltung ist täglich von 8:00 bis 19:00 Uhr für Sie da, auch sonn- u. feiertags!

Hauptstr. 18, 63920 Großheubach
Tel.: (0 93 71) 97 23-0, Fax: 97 23-19
email: mail@st-elisabethenstift.de
www.st-elisabethenstift.de

bpd

Bundesverband privater Anbieter sozialer Dienste e.V.



Mitglied im
PFLEGENETZ
Landkreis Miltenberg
gemeinsam stark für die Pflege

Schreinerei

V ö l k e r

UG (haftungsbeschränkt)

Schreinermeister Johannes Völker

Elsavastraße 53

Meisterbetrieb seit sieben Generationen

63863 Eschau

Zimmertüren

Fenster

sonstige Schreinerarbeiten

Parkettböden abschleifen und

neu versiegeln mit eigenen Maschinen

www.ideenschreinerei.net

Tel: 0175 / 4063303

E-Mail: post@ideenschreinerei.net

Für die vielen Glückwünsche und Geschenke
zu meinem 80. Geburtstag

möchte ich mich auf diesem Wege noch einmal recht herzlich
bedanken bei meiner Familie, Verwandten, Freunden und
Bekanntem, dem Musikverein, dem Sportverein, der Feuerwehr,
der Kirchengemeinde und dem Markt Eschau.

Hobbach, im Juli 2022

Oskar Spielmann

WIR HABEN IN ESCHAU BETRIEBSFERIEN VOM 22.8. - 3.9.2022



Unsere Filialen in Elsenfeld haben in diesem Zeitraum für Sie geöffnet:

**DER OPTIK
FILBERT** Am Stachus 3, Tel. 0 60 22 - 26 40 45

**DER SCHMUCK
FILBERT** Marienstr. 16, Tel. 0 60 22 - 64 91 91

*Ab Montag,
5. Sept. sind
wir wieder
zurück!*

Hier helfen wir Ihnen gerne weiter! Reparaturen können auch hier abgeholt, bzw. abgegeben werden.



TH - Catering & Service

Schießecke 10 • 63872 Heimbuchenthal

Täglich wechselnde Auswahl
zwischen 2 Menüs

9,50 € inkl. Anfahrt

Tel. 0 60 92 / 99 94 14 • info@th-catering-service.de

www.th-catering-service.de

Wir servieren Ihnen Ihr Essen in Porzellanbehältnissen!



Vielen lieben Dank

für die vielen guten Wünsche und Geschenke zu unserer
Hochzeit und der Taufe von Tom.

Danke für die große Hilfe und Unterstützung von unserer
Familie, Freunden, Nachbarn und allen Helfern, ohne Euch
wäre die tolle Feier nicht möglich gewesen!

Vielen Dank auch Pfarrerin Romina Englert für die
wunderschöne Gestaltung unserer Trauung und Taufe.

Es wird uns ein unvergesslicher Tag bleiben.

Melanie, Carsten, Mia und Tom Langer
(geb. Dick)

Liebe Patientinnen, Liebe Patienten!!

In der Zeit von
Mo. 22.08.2022 bis einschließlich **Fr. 26.08.2022**
bleibt unsere **Praxis** wegen **Urlaub**
geschlossen.

Vertretung übernimmt:

Praxis Wolfgang Katte
Elsavastraße 93a in 63863 Eschau
Tel.: 09374 - 1232

außerhalb der Sprechzeiten und am Wochenende,
erfahren Sie den zuständigen
Bereitschaftsdienst unter
Tel. 116 117

Gemeinschaftspraxis Mönchberg
Dr. med. Karin Besch
Dr. med. Oliver Mohr
& Olga Vogel

Herzlichen Dank

sagen wir allen, die unsere Mutter, Oma und Uroma auf ihrem letzten Weg begleitet haben.

**MARIA
ACKERMANN**

geb. Bohlender

*31.08.1929 +7.07.2022

Sommerau im Juli 2022

Für die tröstende Worte, die liebevolle und persönliche
Zeilen, für einen Händedruck und eine Umarmung

Dr. Makabe und Dr. Brix mit ihren Praxisteams
Frau Basch vom ökumenischen Hospizverein Miltenberg / Obernburg
Unser besonderer Dank an Pfarrer Franz Leipold für die
Begleitung, Unterstützung dem wertschätzenden
Gottesdienst und der würdevollen Beerdigung.
Ebenso dem Bestattungsteam Robert Völker mit ihrer Kompetenz,
Umsicht und Empathie.

Martina Lieb mit Familie
Christiane Suffel mit Familie
Elisabeth Vogl mit Familie
Franz-Josef Ackermann mit Saskia
Ottmar Ackermann und Andrea



Herzlichen Dank

sagen wir allen, die unserem lieben Verstorbenen
im Leben Zuneigung und Freundschaft schenkten,
ihn auf seinem letzten Weg begleiteten und ihre
Wertschätzung und Anteilnahme zum Ausdruck brachten.

**Kurt
Dyroff**

* 06.02.1929

+ 05.07.2022

Besonders bedanken wir uns bei

- Frau Pfarrerin Romina Englert
- seinem Hausarzt Wolfgang Katte und Team
- der Freiwilligen Feuerwehr
- dem TSV Eintracht Eschau
- dem Wanderverein
- dem Gesangverein Liedertafel 1844
- dem Verkehrsverein
- dem Bestattungsteam Robert Völker

Eschau, im Juli 2022

Hermine Dyroff
mit Kindern und Familien



BERK Immobilien

15 Jahre BERK Immobilien - Jubiläumsaktion

Gutschein für eine unverbindliche
Marktwertberechnung Ihrer Immobilie
im Jahr 2022

Freies Erstgespräch und Beratung:

Stefan Weis

DEKRA zertifizierter selbst. Immobilienmakler

Hauptstraße 97 | 63897 Miltenberg

09371 6681322 | 0170 9616950

weis@berk-online.de | www.berk-online.de



BERK Immobilien | Hauptstr. 97 | 63897 Miltenberg | www.berk-online.de

Wir suchen Hilfe beim Helfen!

Pflegefachkräfte, Pflegehelfer

Voll- oder
Teilzeit

Wenn Sie (m/w/d) gerne mit Menschen
arbeiten und einen sicheren Arbeitsplatz
suchen - dann verstärken Sie unser Team!

Wir freuen uns
auf Sie.



Wir sind daheim!

**Senioren-
wohntift Erlenbach**

Krankenhausstr. 39 • Erlenbach • 09372.950730 • info@seniorenwohntift-erlenbach.de